

SAVIEZ-VOUS QUE...



LES SIX VALEURS DU CSSS DES SOURCES

Il y a quelques mois, le CSSS des Sources a amorcé une démarche visant à doter l'établissement d'une planification stratégique quinquennale (2010-2015). Une telle planification a pour objet de mettre à jour la mission, d'énoncer la vision de l'avenir, d'annoncer les valeurs qui animent l'organisation, de proposer des orientations de développement organisationnel et de fixer des objectifs en conséquence. Onze valeurs, choisies parmi une soixantaine répertoriées dans différents établissements du réseau, ont été soumises à la discussion auprès de neuf médecins et de 68 membres du personnel afin de dégager les six valeurs les plus rassembleuses. Voici les valeurs qui ont été retenues ainsi qu'une brève description de chacune :

Autonomie

Par cette valeur, on recherche constamment une « habilitation psychologique » qui consiste à écouter et accompagner dans l'actualisation des valeurs et des obligations et du potentiel d'autonomie; c'est développer la capacité à assumer des actions responsables. Pour le client, il s'agit de favoriser son implication réelle dans son plan de soins; c'est lui donner ou redonner du pouvoir; plus qu'un consommateur de services, le client est l'acteur principal et à ce titre, le personnel favorise que lui, sa famille et ses proches prennent en charge le plan de soins. Pour le personnel, on parle d'un leadership mobilisateur qui se traduit en un sens du travail accompli, la perception de son influence, un sentiment d'autonomie et un sentiment de compétence. Cette valeur s'inspire étroitement du concept d'« empowerment ».

Confiance

La confiance constitue un élément fondamental de la vie en collectivité. Faire confiance, c'est assumer que l'autre personne ou équipe est elle-même digne de confiance. Chaque action posée à chaque jour contribue à édifier cette confiance nécessaire à notre bon fonctionnement. Que ce soit pour bâtir la confiance en soi, avec l'autre ou entre des collaborateurs, on le fait en donnant de l'appui, en valorisant les acquis et les compétences, en montrant le chemin parcouru et les obstacles surmontés. Cette valeur permet le courage d'entreprendre la bonne action, au bon moment, de la bonne manière, sans céder à la facilité lorsqu'une décision s'impose dans le contexte d'une situation difficile. Cette valeur exige aussi de l'authenticité et de la transparence.

Engagement

L'engagement est un acte ou une attitude de la personne prenant conscience de son appartenance, qui met sa compétence au service de la cause commune; la notion d'engagement suggère donc une promesse, une alliance et de la diligence. L'engagement implique de se dédier, d'aller au-delà de la simple conformité à une norme de soins ou une procédure. S'engager, c'est donner le meilleur de soi-même à l'autre : au client, au collègue, à l'équipe, à l'établissement ou au partenaire; c'est participer et s'investir personnellement dans l'atteinte d'objectifs communs tout en facilitant l'engagement de l'autre.

Humanisme

L'humanisation des soins et des services place la personne au premier plan des préoccupations, au cœur des choix; de plus, elle ajoute une dimension d'empathie aux interventions, impliquant une écoute attentive, une considération de l'unicité et de la globalité de la personne en tenant compte de ses valeurs, de sa famille et de ses proches, ses besoins physiques, psychologiques, sociaux et spirituels. Choisir cette valeur, c'est modeler l'établissement d'abord et avant tout en fonction de la diversité des besoins de la personne tout en rendant l'accès aux services aussi simple et convivial que possible.

Intégrité

Cette valeur reconnaît que la crédibilité et le bon fonctionnement d'un établissement dépendent de la nécessité pour chacun des acteurs d'agir de façon honnête, incorruptible, en observant les règles et codes professionnels, moraux et éthiques que lui prescrit sa fonction. L'intégrité exige également la rigueur, la constance et la fiabilité dans la prestation des soins et des services. Le concept d'intégrité physique et morale réfère également au maintien de l'état optimal souhaité par l'usager et son milieu.

Respect

Le respect signifie que tout individu est considéré comme une personne à part entière avec une identité, une culture, des valeurs, une dignité, des besoins et des droits, quel que soit son rôle, son statut, son âge, son sexe ou son état de santé physique ou mental. Le respect implique qu'à tous les échelons de la prestation de soins et de services, il existe, au-delà des codes, des règles ou des titres, l'obligation de ne pas heurter les autres et de les accepter tels qu'ils sont dans leur différence. Cette valeur va au-delà du respect de la clientèle pour s'étendre également au respect des collègues de travail et des partenaires.

À L'AGENDA DE LA PROCHAINE RÉUNION DU CONSEIL D'ADMINISTRATION

C'est le mardi 23 mars que se tiendra la prochaine réunion régulière du conseil d'administration. Les administrateurs auront à approuver le plan d'organisation temporaire, prendront connaissance de l'évolution des travaux de la planifica-

tion stratégique et seront informés de l'évolution de certains dossiers. Les rencontres se tiennent à la salle du conseil, à compter de 18 h 30. Elles sont publiques et une période de questions est prévue pour l'assistance.

CHANGEMENT DE GARDE À LA GESTION DES RISQUES

Avec le départ de Josée Bernier, le dossier de la gestion des risques a été confié, du moins jusqu'à l'automne, au directeur de la qualité, Serge Poulin. Il sera aidé pour les prochains mois de Marie Lamothe, infirmière clinicienne, à raison de trois jours par semaine, et de Jean-Guy Nadeau, deux jours par semaine. Ils seront installés temporairement dans la salle administrative. D'autres gestionnaires et membres du personnel seront également mis à contribution.

Les défis sont grands puisque les normes de l'agrément ne font aucun compromis quand il est question de sécurité. Le CSSS doit, notamment, répondre à ces exigences particulières d'ici juillet prochain :

- ⇒ établir un bilan comparatif des médicaments à l'admission, à l'évaluation et lors du transfert (dans un secteur avec plan d'implantation pour les autres secteurs);
- ⇒ mener au moins une fois l'an une analyse prospective en

matière de sécurité;

- ⇒ définir les rôles, responsabilités et obligations en matière de sécurité et informer et former le personnel;
- ⇒ évaluer les pratiques liées à l'hygiène des mains;
- ⇒ informer et former les clients et les familles sur leur rôle en matière de sécurité;
- ⇒ prévenir les plaies de pression (longue durée);
- ⇒ mettre en œuvre une stratégie de prévention des chutes.

Changements des salles de réunion

Le nouveau personnel affecté à la gestion des risques occupera la salle administrative qui sera alors transformée en bureau. La salle La Chaumière deviendra donc la salle administrative à compter de la fin mars. Quant à La Chaumière, elle reprendra sa place du côté du CLSC lorsque les travaux d'agrandissement seront terminés.

DE NOUVEAUX DÉFIS POUR LE COMITÉ RECONNAISSANCE

Le comité reconnaissance de l'établissement s'est réuni dernièrement. La révision de la politique de l'établissement, les mandats du comité stratégique sur la reconnaissance, les choix d'activités financées par le comité et l'animation de la soirée reconnaissance annuelle sont des sujets qui étaient à l'ordre du jour.

Le comité souhaite par ailleurs l'implication de personnes provenant du secteur hébergement d'Asbestos et de Wotton. Celles-ci sont invitées à manifester leur intérêt. Il va de soi que le personnel impliqué dans cette activité est libéré pendant les heures de travail.

DES ANNÉES DE FIDÉLITÉ

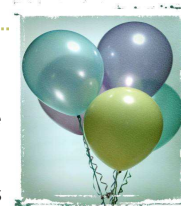
Au cours de ce mois de mars 2010, plusieurs personnes ont atteint un nombre important d'années de service dans l'établissement et elles méritent un signe de reconnaissance.

C'est en 1980, il y a 30 ans que le CHSLD de Wotton s'est joint au réseau public. C'est pourquoi plusieurs personnes de ce point de service méritent un bravo pour leurs 30 ans de service. C'est le cas de Suzanne Beaulieu, infirmière auxiliaire, Normand Beaulieu, ouvrier d'entretien général et Nicole Bachand, infirmière clinicienne. Bravo également à des anciens de Wotton pour leurs 30 ans de service : Sylvie Leroux, agente administrative au secteur des horaires de travail et à Josée Côté, monitrice en loisirs à l'unité d'hébergement d'Asbestos.

Félicitations également à Mario Côté, préposé aux bénéficiaires, pour ses 25 ans de service auprès de la clientèle hébergée d'Asbestos.



Félicitations à tous pour leur fidélité et leur loyauté.



DES NOMINATIONS RÉCENTES SUITE À DES AFFICHAGES INTERNES

Voici les plus récentes nominations à des postes réguliers :

Mélanie Godbout, psychoéducatrice à temps complet au service jeunes en difficulté et leur famille.

Émilie Roberge, travailleuse sociale professionnelle à temps complet au services sociaux généraux.

Félicitations à toutes deux pour leur nomination.

PROGRAMME D'AIDE AUX EMPLOYÉS (PAE)

Le PAE est un service confidentiel de consultation professionnelle accessible gratuitement à tous les employés aux prises avec des problèmes affectifs, familiaux, conjugaux, psychologiques et professionnels.

On peut s'informer auprès de Johanne Turcotte (poste 389) ou auprès d'un membre du personnel cadre de son choix.

Le Saviez-vous que est une publication du CSSS des Sources diffusée de septembre à juin sur une base bimensuelle. Toute reproduction totale ou partielle est autorisée, à condition d'en mentionner l'origine.

La révision des textes et la coordination de la publication sont sous la responsabilité de Michel Tremblay, agent d'information. La mise en page est exécutée par France Tétréault, agente administrative.

Le prochain numéro du journal paraîtra le 1^{er} avril 2010. Les articles sont acceptés jusqu'au mardi précédent, à 16 h.

CSSS des Sources
475, 3^e Avenue, Asbestos (Québec)
J1T 1X6
(819) 879-7151
<http://dessources.santeestrie.qc.ca>

SOUPER DE SOLIDARITÉ HAÏTI

A ce jour, quelque 2 000 \$ ont été amassés afin de venir en aide aux 44 membres de la famille de Sonia Milord, auxiliaire aux services de santé et sociaux. De l'argent, des tentes et des bâches leur ont été envoyés à Haïti, notamment par l'intermédiaire de Sonia Roy, infirmière à l'urgence. Cette dernière a fait partie d'un équipe multidisciplinaire du CHUS qui a apporté son aide au peuple haïtien. Elle vient par ailleurs de quitter pour une période de deux semaines avec une autre équipe.

Voici un courriel que Sonia Milord a reçu le 4 mars d'un de ses frères : « Nous étions pratiquement sans abri. Nous dormions à la belle étoile et nous nous inquiétions beaucoup de la pluie qui menaçait de nous mouiller. Les tentes que tu nous as expédiées étaient venues à temps. Nous ne savons pas comment remercier tes amis qui ont porté leur assistance à ce projet... Nous prions que les démarches que tu es en train de mener pour nous arrivent à un bon résultat. Nous te deman-

dons de persévérer dans ce sens...».



Le comité de soutien qui s'est formé autour de Sonia organise une super soirée de solidarité le samedi 17 avril prochain. Au menu : un punch et un souper typiquement haïtiens suivi d'une soirée avec orchestre de neuf musiciens d'origine haïtienne. La soirée se tient au Club de golf d'Asbestos et il n'y a que 200 privilégiés qui pourront y participer. Le coût par personne est de 40 \$, ou 320 \$ pour combler l'une des 25 tables de huit personnes. Il y aura tirage de prix de présence et la possibilité de gagner de belles choses.

L'heure n'est pas à la tristesse, mais à la fête et à la solidarité. Les billets individuels ou en livret de quatre ou huit sont disponibles auprès des membres du comité : Sonia Milord, Daniel Dorval, Karina Lalonde, Stéphane Charland et Serge Poulin.

À PROPOS DU PROJET D'AMÉLIORATION DE L'ALIMENTATION EN HÉBERGEMENT

Dans le cadre du programme « Amélioration de l'alimentation en centre d'hébergement et de soins de longue durée », la réalisation de deux étapes préparatoires sont sur le point de s'accomplir. En lien avec l'avènement de la politique alimentaire en juin prochain, une révision des menus est actuellement en cours de réalisation. En collaboration avec Linda Désourdy, nutritionniste, le chef cuisinier Pierre Hamel revoit l'ensemble des menus afin de minimiser l'utilisation du sodium et des gras trans dans les recettes. Par le fait même, la révision permet de s'assurer que les portions prescrites par le cadre de référence de la politique alimentaire, tel que le poisson et l'ajout de légumineuses sont respectés ou, à tout le moins, améliorées dans les nouveaux menus.

Les employés des soins et des services alimentaires bénéficieront par ailleurs d'une journée de formation sur « L'approche et l'intervention appropriées lors du service des repas en CHSLD ». Offerte par le Collège Marie-Victorin, cette formation se veut une occasion de mieux comprendre la réalité des résidents et d'obtenir des outils permettant d'intervenir adéquatement lors de situations particulières pouvant survenir dans ce milieu de vie. Cette étape constitue la deuxième du plan d'action déposé dans le cadre du projet d'amélioration. La dernière étape sera l'analyse de la possibilité d'élargir le projet de portionnement actuellement en cours au niveau 2 sur les deux étages à Asbestos et ce, pour les repas du dîner et du souper.

MOIS DE LA NUTRITION 2010

CÉLÉBRONS NOS ALIMENTS... DE LA TERRE À LA TABLE!

Dans le cadre du mois de la nutrition, un kiosque sera aménagé dans l'établissement le lundi 22 mars. Entre 9 h et 15 h, Linda Désourdy, nutritionniste, et Émilie Desharnais, infirmière au GMF, répondront aux questions des visiteurs sur le calcul de l'IMC (indice de masse corporelle), sur le guide alimentaire canadien et sur bien d'autres sujets concernant l'alimenta-

tion. Il sera également possible d'y vérifier ses connaissances en participant à un jeu (mots cachés) et courir ainsi la chance de gagner un panier de produits locaux. Le kiosque sera aménagé dans le corridor près de l'entrée principale en face de la salle d'urgence.

RÉSIDENCE CASTONGUAY

SOUPER BÉNÉFICE « HOMARD À VOLONTÉ »

Le samedi 8 mai, il y aura un souper bénéfique « homard à volonté » au profit du projet de la Résidence Castonguay. Comme on le sait, il s'agit d'un projet visant à transformer l'école Castonguay en logements adaptés pour les personnes âgées. L'école sera ainsi aménagée en 16 unités de logement, gérées par Ressource en entretien ménager. Ce projet communautaire a besoin de recueillir 100 000 \$ du milieu pour compléter le financement de 2 millions \$.

Les personnes intéressées à appuyer cette cause, tout en s'amusant et en se régaland, peuvent participer à ce souper bénéfique où le homard sera servi à volonté avec vin, légumes et

riz en accompagnement. L'activité se déroulera au Club de golf d'Asbestos, à compter de 18 h, le 8 mai. Les billets sont en vente au coût de 100 \$ chacun auprès du secrétariat de la direction générale. Grâce à une entente avec la Fondation du CSSS des Sources, un reçu de 40 \$ pour fin d'impôt sera émis pour chaque billet vendu. Il faut faire vite car les places sont limitées à 220 participants.

Le directeur général de l'établissement, Mario Morand, a accepté la présidence d'honneur de cette campagne de financement. Jusqu'à maintenant, près de la moitié du financement a été recueilli.

LA FONDATION SOULIGNE L'APPUI INDÉFECTIBLE DES MUNICIPALITÉS DE SON TERRITOIRE

Au terme de sa campagne de financement 2009-2010, les responsables de la Fondation du CSSS des Sources se sont dits particulièrement fiers et encouragés du soutien et de l'apport des communautés de la MRC des Sources. En effet, toutes les municipalités ont tenu une activité particulière au profit de la Fondation au cours de la dernière année. Ayant commencé il y a quatre ans, ce type d'activités locales est maintenant étendu aux sept municipalités de la MRC qui tiennent soit un brunch, soit un souper pour soutenir la Fondation. Ces activités locales comptent pour plus de 10 % du montant total recueilli par la Fondation au cours de la dernière année.

Lors d'une rencontre de presse tenue lundi dernier, le président de la Fondation, Serge Comtois, a souligné qu'en plus de leur apport financier, les activités municipales ont pour effet de sensibiliser le milieu à la cause de la Fondation tout en développant un sentiment d'appartenance de la communauté à son établissement de santé et de services sociaux.

RAVIR

JOSÉE PERREULT ET DENIS CLÉMENT EXPOSENT AU CSSS

Depuis le 24 février et ce, jusqu'au 5 mai, RAVIR présente une exposition en duo pluridisciplinaire de Josée Perreault et Denis Clément dans les locaux du CSSS. Les deux artistes professionnels y présentent une sélection de leurs créations.

C'est la deuxième édition d'une formule innovante mise en place par RAVIR (Regroupement des artistes vivant en ruralité), soit des duos d'artistes regroupant les arts de la scène et les arts visuels. Les cimaises de la salle d'attente principale seront dorénavant réservées à la présentation du travail des artistes des arts de la scène. Les cimaises du couloir de médecine (à la suite de la salle d'attente principale) qui conduit vers les autres unités du centre présenteront le travail des artistes en arts visuels.



Sur la photo, des bénévoles des municipalités de la MRC ayant contribué à la tenue d'événements dans leur localité. Dans l'ordre habituel : Me Michel Drouin, président du conseil d'administration du CSSS des Sources, Michel Poirier, Danville, Marie-Paule Drouin, présidente honoraire de la campagne 2009-2010, Jean-Guy Boissé, Saint-Adrien, Murielle Chainé, Asbestos, Denis Pinard, Saint-Georges-de-Windsor, Lucie Pépin, Ham-Sud, Jean Richard, Wotton, Anita Durand, St-Camille, Bruno Chainé, Asbestos, et Serge Comtois, président de la Fondation.

Ainsi, lors de cette exposition, **Denis Clément** fait découvrir son parcours dans l'apprentissage du métier d'acteur. Son expérience est variée : interprétation et mise en scène au théâtre, écriture, enseignement, critique, musique, poésie, caméra (photo et ciné), radio, animation, etc.

Josée Perreault est, pour sa part, une artiste en arts visuels. Elle pratique son art depuis plus de 25 ans. Ses œuvres témoignent d'une grande maîtrise de son médium et l'artiste se distingue par une approche unique et innovatrice de l'aquarelle avec des tableaux grand format montés sur châssis et vernis. Josée Perreault s'inspire de l'environnement dans lequel elle vit et ses sujets sont multiples : animaux, personnages, paysages.

CLUB SOCIAL LA SOURCE AMICALE

ENCORE UN POSTE À COMBLER !!!

SURVEILLEZ NOS TIRAGES À VENIR : Pâques – Fête des Mères – Fête des Pères

Le Club social La Source Amicale est heureux d'accueillir au sein de son comité un nouveau venu, soit Jasmin Bilodeau, qui s'occupera des finances. Bienvenue Jasmin !!!
AVIS AUX INTÉRESSÉS...
Il y a toujours un poste de disponible sur le comité !

Voici les administrateurs de votre nouveau comité exécutif 2010 :
Marjolaine Bélanger, Audrey Bélieveu, Jasmin Bilodeau, Johanne Bissonnette, Karina Lalonde, Marie-France Leroux, Isabelle Pellerin et Josée St-Arnaud

Venez-vous sucrer le bec à la cabane à sucre de M. Yvon Boisvert (Rang 3 à St-Georges-de-Windsor)

Le samedi 10 avril 2010

**Tire sur la neige et sur la palette
Jeu d'équipe en après-midi**

De 15 h à 17 h

Souper traditionnel vers 17 h

Pour les membres : 6 \$

Pour les non-membres, conjoints et enfants (12 ans et plus) : 16 \$

Enfants de 6 à 12 ans : 8 \$

Enfants de 3 à 5 ans : 4 \$

Enfants moins de 3 ans : Gratuit

« Le prix comprend la tire sur la neige et sur la palette »

Apportez vos consommations

40 places disponibles

Réserver au plus tard le mercredi 7 avril 2010

Auprès de Jasmin Bilodeau – Administration (poste 344)